

## Referat af REG LABs generalforsamling den 24. marts 2009 på Axelborg kl. 16.45 til 17.45

### Dagsorden

1. Valg af dirigent.
2. Bestyrelsens beretning om foreningens virksomhed i det forløbne år.
3. Fremlæggelse af årsrapport til godkendelse.
4. Fremlæggelse af strategiplan for det kommende års arbejde.
5. Fastsættelse af kontingenter.
6. Valg af bestyrelsesmedlemmer.
7. Generalforsamlingen udpeger en formand og næstformand fra bestyrelsen.
8. Valg af revisor.
9. Eventuelle forslag.

### 1. Velkomst og valg af dirigent.

Formand for REG LABs bestyrelse Hans Henrik Fischer bød velkommen til generalforsamlingen. Ane Buch, vicedirektør i Håndværksrådet, blev foreslået som dirigent. Generalforsamlingen godkendte forslaget.

Ane Buch konstaterede, at generalforsamlingen var annonceret i overensstemmelse med reglerne, men dog med 18 timers forsinkelse af indkaldelsen. Dirigenten spurgte derfor, om generalforsamlingen kunne godkende at generalforsamlingen gennemførtes som planlagt, på trods af at indkaldelsen var udsendt for sent. Da der ikke var nogle indvendinger gennemførtes generalforsamlingen i henhold til indkaldelsen.

Dirigenten gav derefter ordet til formanden for REG LAB – Hans-Henrik Fischer.

### 2. Bestyrelsens beretning om foreningens virksomhed i det forløbne år.

Hans-Henrik Fischer gjorde status for udvikling af foreningen REG LAB gennem det sidste år.

## Organisering og drift

- **2008: Starten på "Det ny REG LAB"**
- **1. januar 2008** overgik REG LAB fra at være et projekt til, at være en forening. I 2008 blev der for første gang afholdt generalforsamling, etableret generalforsamlingsvalgt bestyrelse, udarbejdet vedtægter, nedsat forretningsudvalg, udarbejdet etisk kodeks for sekretariatet, strategi og handlingsplan.
- **Drift:** Nyorganiseret sekretariat, justeringer i bemanning. Relokalisering for at sikre fagligt miljø om sekretariatet. Mere udadvendt/opsøgende profil på sekretariatsarbejdet, stærkere medlemsdialog.
- **Konklusion:** Nyetablering med mange organisatoriske udfordringer. Stod på et fundament – men kunne det bære? Samlet set har vi trods udfordringerne, gennemført det vi satte os for på tilfredsstillende vis.

reg:lab

## Aktiviteter

- **Analyser**
  - **Fokusanalyse om "Oplevelsesbaseret forretningsudvikling"**. REG LABs største analyse hidtil med deltagelse fra erhvervsråd, kommuner, regioner og staten. Omfattende analyse- og dialogproces.
  - Analyse om **"God praksis i organiseringen af regional erhvervsudvikling"**.
  - Inspirationskatalog om **"God praksis i organiseringen af samspil mellem videninstitutioner og virksomheder"**.
  - Samt proces om modning af analyser i dialog med medlemmer.
- **Konferencer og workshops**
  - **Årskonference 16. april 2008:** Erhvervsudviklingsstrategier i verdensklasse - sådan skaber vi den næste generation af strategier
  - **Efterårskonference 5. november:** Kommunernes nye rolle i erhvervs politikken
  - **Workshop 4. december:** Samspil mellem videninstitutioner og virksomheder, med fremlæggelse af nyt inspirationskatalog.
- **Bred medlemsformidling:** Årsavis 2007 samt syv nyhedsbreve. Temaer bl.a. om kommunernes erhvervs politik, lokal erhvervs service, oplevelsesbaseret forretningsudvikling, uddannelsesstrategi, samspil mellem videninstitutioner og erhvervsliv, klyngeudvikling, regionale udviklingsstrategier, partnerskaber.

reg:lab

Aktiviteter fortsættes næste side

## Aktiviteter - fortsat

- **Smal medlemsformidling:**

- Faglig sparring med medlemmer (én-til-én, rundbordssamtaler, workshops, præsentationer). Ca. 40 sparringsforløb og præsentationer. Hertil kommer mange dag-til-dag forespørgsler (faglige drøftelser, gode tip, matchmaking). Tiltaget gennem 2008. Sundt tegn: Medlemmerne er i stigende grad fortrolige med, at REG LAB er tilgængelig.

- **Kompetenceudvikling**

- **Kursusforløb** (vinter-forår 2008) om videninstitutioner som regionale vækstmotorer. Herunder **studietur til England**.
- **Studietur til Styria** (Østrig) med fokus på klyngeudvikling og regionale videnstrategier.

- **Internationalt**

- Internationale forespørgsler: God praksis i Danmark? Vindue mod omverdenen.
- Rådgivning af Ett svenskt Reglab under opstart.

reg:lab

Herefter gennemgik formanden den medlemsundersøgelse, som blev foretaget i 2008.

## Formål

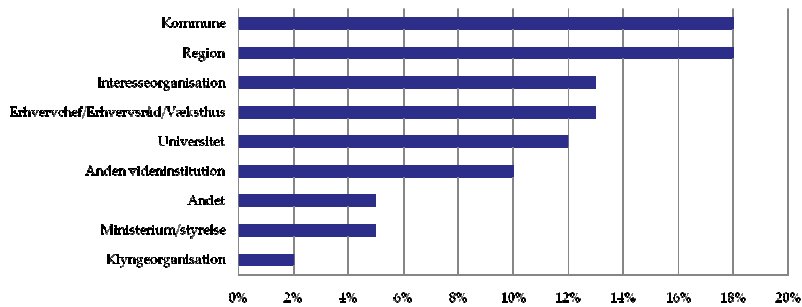
- Formålet med undersøgelsen er, at få mere at vide om:
  - hvor mange medlemmer der bruger REG LABs ydelser – og om ydelserne er relevante
  - hvad medlemmerne får ud af deres medlemskab
  - hvad der savnes i foreningen
  - hvordan foreningen står i forhold til andre spillere
  - hvor synlige vi er
  - hvor imødekommende vi er i sekretariatet
- Vi kan bruge resultaterne til at:
  - justere eksisterende ydelserne
  - udvikle nye ydelser
  - måle på tilfredshed blandt medlemmerne

reg:lab

## Om undersøgelsen

- Elektronisk spørgeskemaundersøgelse
- Udført af eksterne konsulent i november
- Udsendt til alle 550 i REG LABs database
- Svarprocent: 37%. Heraf 40% chefer

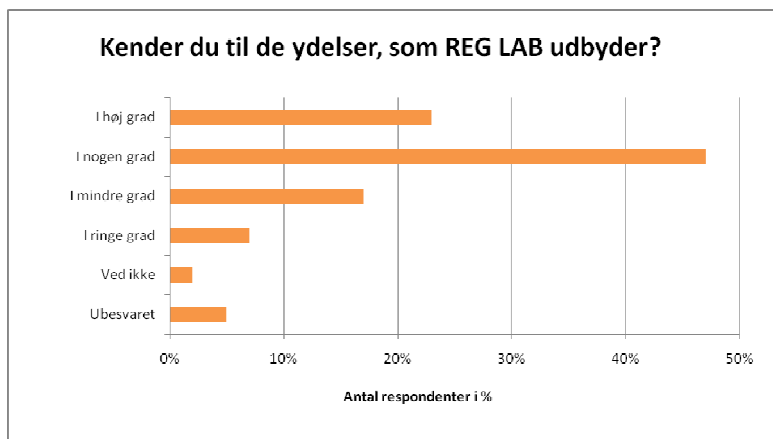
### Hvilken type organisation arbejder du i?



reg:lab

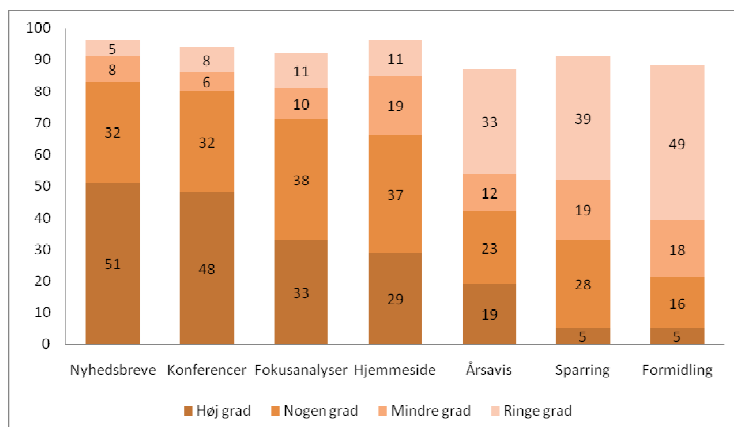
## Godt kendskab til ydelserne generelt

### Kender du til de ydelser, som REG LAB udbyder?



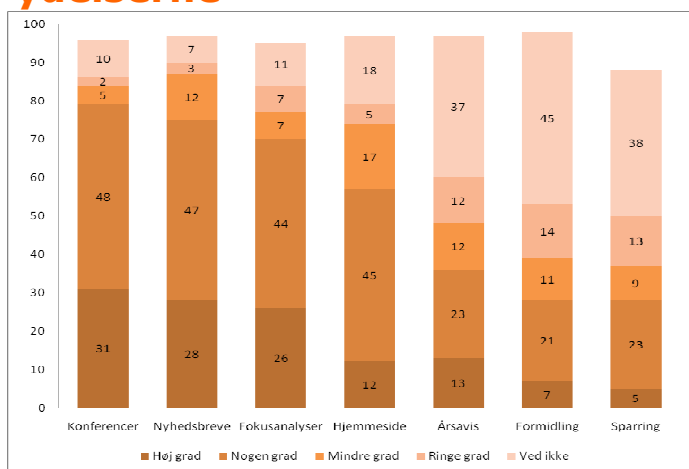
reg:lab

## Stor variation i kendskabet til de forskellige ydelser



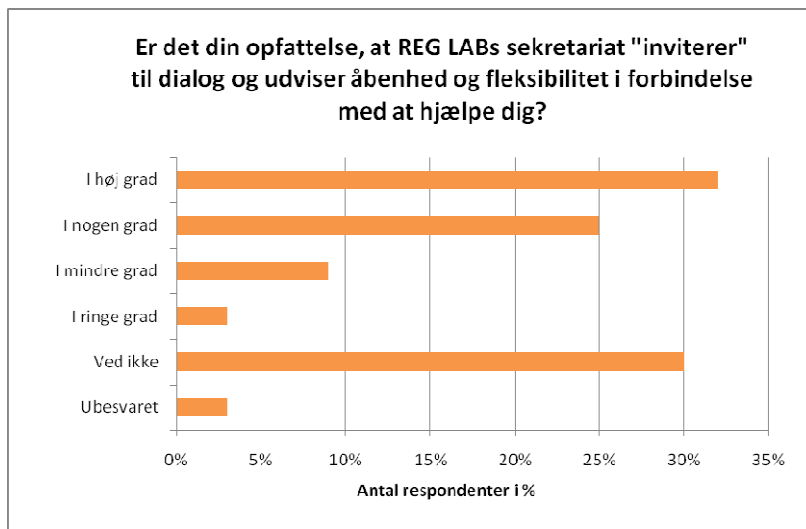
reg:lab

## Stor varians i relevans af ydelserne



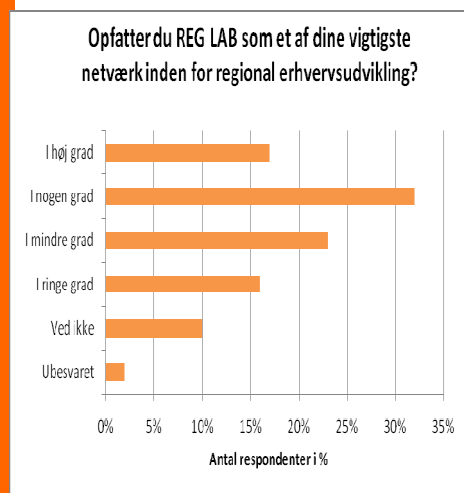
reg:lab

## REG LAB sekretariatet

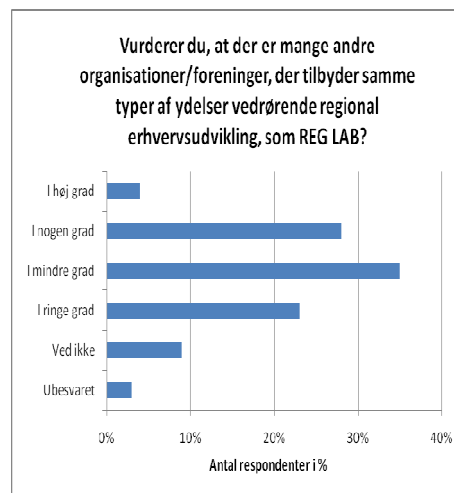


reg : lab

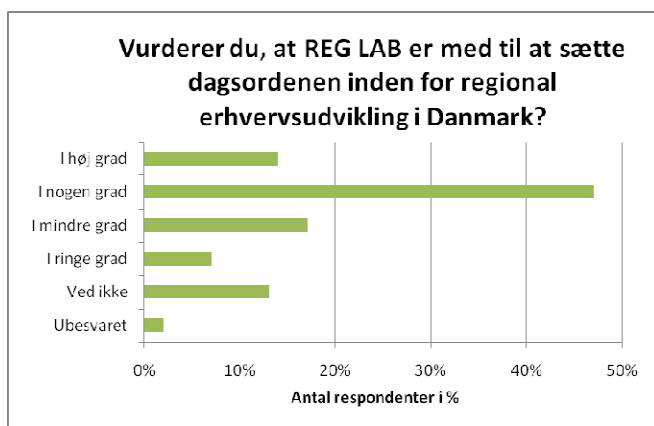
## REG LABs rolle inden for regional erhvervsudvikling



reg : lab



## Sætter vi dagsordenen?



reg:lab

## Hovedkonklusioner

- Godt kendskab til REG LABs ydelser – især til nyhedsbreve, konferencer og fokusanalyser. Mindre godt kendskab til sparring, formidling og årsavis.
- God relevans i ydelserne. Især når det gælder nyhedsbreve, konferencer og fokusanalyser. Mindre vurdering af kendskab og relevans i de "smalle ydelser"
- Ønsker om nye typer ydelser, fx mindre netværk med fokus på udvalgte erhvervspolitiske temaer, korterevarende kurser, små analyser/arbejdsrapporter, debatmøder
- Sekretariatet inviterer til dialog og medlemmerne mener, at de får et godt udbytte af dialog.
- REG LAB udfylder en niche, og REG LABs ydelser bruges aktivt.

reg:lab

Formanden orienterede om medlemsudviklingen, som ser således ud:

## Medlemsudviklingen i REG LAB

	2007	2008	19/3-2009
Regioner	5	5	5
Kommuner:	30	31	31
Erhvervsråd:	13	11	10
Ministerier/styrelser:	3	2	2
Videninstitutioner:	16	16	12
Organisationer:	11	13	13
Væksthuse:	4	4	4
Klyngeorganisationer/brøbyggere:	7	7	8
Virksomheder:	7	5	9
Andre	2	0	1
<b>I alt:</b>	<b>98</b>	<b>94</b>	<b>94</b>

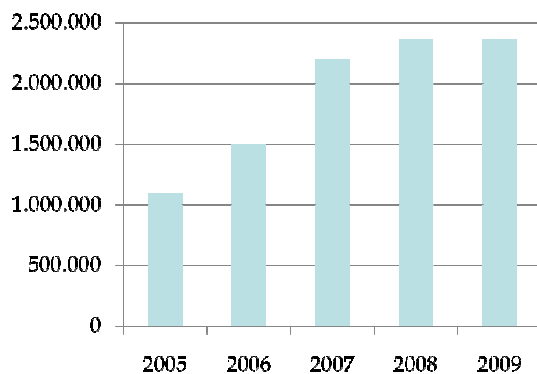
Stor stabilitet og loyalitet blandt kernemedlemmerne.

Fortsat mange fusioner/omstruktureringer, både på uddannelsesområdet og indenfor erhvervsservice.

Ca. 10 pct. af medlemmerne er 'udskiftet' siden sidste år; nedlæggelser, fusioner og udmeldelser opvejes af nye medlemmer.

reg:lab

## Kontingentudvikling de første fem år



I 2009 forventes den samlede kontingentindtægter at ligge på ca. kr. 2.370.000

reg:lab



## Hovedkonklusioner - medlemssituation

- Stor opbakning fra kernemedlemmer.
- Styrket dialog og forankring hos medlemmerne; afspejles i at de væsentligste aktiviteter i 2008 er udviklet på ide fra og/eller i tæt samarbejde med medlemmerne.
- Udfordringer
  - Vanskeligt at holde på økonomisk trængte medlemmer, særligt på uddannelsesområdet.
  - Flere kommuner har brug for medlemskab.
  - Virksomheder - skal erhvervslivet engageres mere i REG LAB?

reg.lab

Formanden konstaterede afsluttende, at foreningen er i god gænge, med stor værdiskabelse for medlemmerne og god forankring hos nøglemedlemmerne.

Dirigenten spurgte derefter til, om der var spørgsmål eller kommentarer til formandens beretning. Beretningen blev godkendt uden kommentarer.

### 3. Fremlæggelse af årsrapport til godkendelse

Dirigenten gav ordet til sekretariatschef Bjarne E. Jensen som gennemgik årsregnskabet for 2008.

## Årsregnskab 2008

<b>Nettoomsætning i alt</b>	<b>4.018.292</b>	
Kontingenter	2.370.000	
Analyser	1.500.000	
Studieture	115.955	
Kurser	214.200	
Andet	42.137	
Forudbetaling (udskudt til 2009)*	-224.000	

\* Medlemsdialog, nyorganisering af hjemmeside og nyhedsbrev.

reg:lab

Som det fremgår er 224.000 kr. blevet udskudt til aktiviteter i 2009.

## Årsregnskab 2008

<b>Direkte omkostninger</b>	<b>2.508.906</b>	
Konferencer	242.338	
Omkostninger konferencer	7.645	
Omkostninger studietur	180.975	
Studietur	12.879	
Tryksager og brochurer	94.648	
Kurser/seminar	100.000	
Analyser	1.731.408	
Diverse underleverandører	127.060	
Diverse udlæg	11.953	

reg:lab

## Årsregnskab 2008 - administrationsomkostninger

Rejser og fortæring	40.138
Mødeudgifter bestyrelse mv.	21.970
Repræsentation	2.643
Rejser og fortæring	12.374
Bro	410
Taxa og parkering	2.741
<b>Lokaleomkostninger</b>	<b>50.400</b>
Husleje	32.000
Indretning af lokaler	18.400

reg : lab

## Årsregnskab 2008 - administrationsomkostninger

Kontorhold/sekretariat	1.413.978
Drift af sekretariat	1.358.435
Kontorartikler	5.728
EDB-udgifter	4.800
Porto og gebyr	18.484
Regnskabsassistance	26.000
Faglitteratur og kontingenter	531
Lønninger	29.437

reg : lab

## Resultat 2008

<b>Omsætning:</b>	<b>4.018.292</b>	
Direkte omkostninger	-2.508.906	
Andre eksterne omkostninger	-1.504.516	
Personaleomkostninger	-29.437	
<b>Resultat af driften</b>	<b>-24.567</b>	
Renteindtægter	25.720	
<b>Resultat før skat:</b>	<b>1.153</b>	
<b>Egenkapital:</b>		
Fra 2007	17.664	
2008	1.153	
Egenkapital i alt	18.817	

reg lab

Dirigenten takkede for gennemgangen og spurgte om årsrapporten kunne godkendes. Årsrapporten blev godkendt uden indsigelser.

Der blev spurgt til, hvorfor der ikke blev oparbejdet kapital i REG LAB. Bjarne E. Jensen svarede, at REG LAB hidtil har sigtet mod at opnå break even og at det er op til generalforsamling og bestyrelse at beslutte om man ønsker at opbygge en buffer. Formanden supplerede med at videnformidling er den centrale opgave.

#### 4. Fremlæggelse af strategiplan for det kommende års arbejde.

Dirigenten gav ordet til sekretariatschef Bjarne E. Jensen som kort præsenterede strategien for 2009. Bjarne gennemgik vision og mission, som blev besluttet i 2008, hvorfor denne ikke vil blive ændret væsentligt. Den centrale opgave er fortsat at skabe dialog og udforme REG LABs aktivitet i tæt samspil med medlemmerne.

## REG LABs strategi

### **REG LABs mission:**

REG LABs mission er at styrke viden, kompetencer og netværk inden for regional erhvervsudvikling.

### **REG LABs vision:**

REGLAB skal være den vigtigste videnbank for organisationer, der arbejder med regional erhvervsudvikling.

REGLAB skal være med til at sætte dagsordenen i diskussioner om fremtidens regionale erhvervs politik.

I det kommende år skal vi fastholde den nuværende linie og udvikle den på en række punkter.

reglab

## Forankring og dialog

Vi skal fortsætte linien med at skabe dialog og udforme REG Labs aktiviteter i tæt samspil med medlemmerne. Det koster ressourcer, men det giver værdi.

Analyser, studieture, workshops og kurser skal kun udvikles på basis af interesse og nødvendighed hos medlemmerne.

Sekretariatets tilgængelighed og imødekommenhed er vigtig: Vi skal være ambitiøse på medlemmernes vegne, men også kunne møde dem i øjenhøjde.

reglab

For 2009, der er planlagt følgende aktiviteter:

## Fokusanalyser

- Nye fokusanalyser:
  - Igangsat: **Erhvervsudvikling der virker - i udkanten**. Region Nordjylland, Region Sjælland, Region Syddanmark, Bornholms Regionskommune, Ringkøbing-Skjern Kommune, Erhvervs- og Byggestyrelsen og Velfærdsministeriet
  - **Erhvervsskolernes rolle i erhvervsudviklingen**: Modnes og forventes igangsat midt på året.
  - **Byernes nye rolle**. Pæn interesse, men skal kvalificeres yderligere – igangsættelse sidst i 2009.
- Boblere - ideer til mindre analyser:
  - **Venturekapital** - nye modeller for vækstiværksætterservice
  - **Klyngeudvikling** – next practice?

*Holder desuden fortsat fat i de faste temaer: **Samspil erhverv og videninstitutioner, klyngeudvikling, oplevelsesbaseret, erhvervs-service, forretningsudvikling, regionale videnstrategier** etc.*

*Modningsprocessen er i sig selv positiv; kvalificerer og er med til at samle trådene på tværs af forskellige aktører.*

reg:lab

## Vi skal styrke REG LABs videnbank og netværk

REG LABs **videnbank** skal styrkes: Opsamling af "kvartalets nye analyser" eller publikationer indenfor regional udvikling.

Ambitionen er, at REG LABs hjemmeside/nyhedsbrev er det foretrukne/samlende sted, hvor man kan finde ny viden og inspiration.

**Fokusnetværk**. For at gøre videnbanken – og REG LABs aktiviteter i det hele taget – nærværende, skal der arbejdes på at segmentere medlemmerne efter fagligt interessefokus: Formidling af viden, nyheder, netværksarrangementer, studieture som er formet af den specifikke interesse hos en dedikeret målgruppe. Skal styrke netværksdannelse på tværs af medlemmerne.

**Hjemmeside** skal nytænkes: Funktionalitet og dybde skal styrkes. Og nyhedsbrevet skal redesignes.

reg:lab

## Udfordringer

- Favne nye medlemmer og samtidig fortsat give værdi for gamle medlemmer.
- Skabe værdi både på ledelsesniveau og 'på gulvet'.
- Fastholde økonomisk trængte medlemmer.
- Få virksomhederne engagerede.
- Få flere kommuner med.
- Hvordan får vi udbredt/markedsført forenings virke til en bredere medlems- og modtagerkreds – med et begrænset og 100% medlemsfinansieret budget.

Det er udfordringer som bestyrelsen og sekretariatet vil arbejde for at imødegå i det kommende år.

reg|lab

Dirigenten spurgte til spørgsmål eller kommentarer fra salen. Der var ingen spørgsmål/kommentarer.

### 5. Fastsættelse af kontingenter

Dirigenten gennemgik kontingentsatserne for 2008 og for 2009-03-24. Bestyrelsen foreslår at fastholde på den overordnede kontingentstruktur, men at der vil blive lavet justeringer for enkeltkommuner og for kommunesamarbejder.

#### Kontingenter 2008 og 2009.

Gruppe	Kontingent 2008	Kontingent 2009
Regioner	190.000	190.000
Kommuner/kommune-samarbejder	30.000/50.000	30.000/50.000
Ministerier /styrelser	125000	125000
Organisationer	15.000	20.000
Universiteter og professionshøjskoler	20.000	20.000
Erhvervsskoler mv.	10.000	10.000
Klyngeorganisationer	10.000	10.000
Erhvervsråd	10.000	10.000
Regionale væksthuse	10.000	10.000
Virksomheder	10.000	10.000

Forslag vedr. fastlæggelse af kontingenter 2010: Bestyrelsen foreslår, at kontingenterne som helhed fastholdes på samme niveau i 2010 som i 2009. Det foreslås dog, at der søges at differentiere kontingenterne for kommuner og kommunesamarbejder sådan at kontingenterne er rimelige, fx en differentiering med udgangspunkt i antal kommuner eller indbyggertal. Det foreslås at bestyrelsen bemyndiges til at fastlægge kontingenterne inden for denne ramme.

reg|lab

Forslaget blev godkendt.

## 6. Valg af bestyrelsesmedlemmer

Dirigenten henviste til vedtægterne, hvor sammensætningen og størrelsen på bestyrelsen er fastsat. Dirigenten viste en slides med oversigt over den nuværende bestyrelse.

### Valgt bestyrelse 2008

#### Stat (2 personer):

Finn Lauritzen, Direktør, Erhvervs- og Byggestyrelsen (næstformand)  
Thomas Alslev Christensen, Kontorchef, Videnskabsministeriet

#### Uddannelsesinstitutioner (3 personer):

Erik Ernø-Kjølhede, Direktør, Aarhus Universitet – Handels- og Ingeniørhøjskolen i Herning  
Finn Arvid Olson, Direktør, Erhvervsskolen Nordsjælland.  
Henrik Toft Jensen, Lektor, Roskilde Universitetscenter

#### Regioner (3 personer)

Gitte Bengtsson, Regionalpolitisk direktør, Danske Regioner  
Rune Stig Mortensen, Afdelingschef, Region Syddanmark, Regional Udvikling  
Tonni Kragh, Sekretariatschef, Region Sjælland (**udtræder**)

#### Kommuner (3 personer):

Torben Buse, Kontorchef, Kommunernes Landsforening  
Torben Kjærgaard, Kommunaldirektør, Greve Kommune (**udtræder**)  
Niels Johannessen, Kommunaldirektør, Aabenraa Kommune

#### Erhvervslivet/dettes organisationer (3 personer)

Ane Buch, Vicedirektør, Håndværksrådet  
Hanne Schou, Regionalforeningschef, Dansk Industri  
Hans-Henrik Fischer, Director Corporate Strategy&Strategy Deployment, Sauer-Danfoss (formand)

Dirigenten orienterer om at alle i bestyrelsen er valgt for to eller tre år, og at eftersom bestyrelsen nyvalgtes i 2008 er der ingen på valg i år.

Men af forskellige årsager er der to personer som udtræder af bestyrelsen: Tonni Kragh, som er Sekretariatschef i Region Sjælland, og Torben Kjærgaard, som er kommunaldirektør i Greve Kommune. Generalforsamlingen skal derfor vælge en ny repræsentant for hhv. regionerne og kommunerne. Bestyrelsen indstiller følgende personer til valg:

- Per Bennetsen, direktør for regional udvikling i Region Sjælland.
- Peter Zahlekjær, kommunaldirektør i Hillerød Kommune.

Både Per Bennetsen og Peter Zahlekjær blev valgt til REG LABs bestyrelse.

## 7. Generalforsamlingen udpeger formand og næstformand

Dirigenten fortalte, at formand Hans Henrik Fischer fra Sauer-Danfoss og om, næstformand Finn Lauritzen fra Erhvervs- og Byggestyrelsen begge modtager genvalg. Da der ikke var modkandidater er begge genvalgt.



## 8. Valg af revisor

Dirigenten sagde, at der var stillet forslag om, Kappelskov A/S fortsatte som revisor, hvilket blev godkendt.

## 9. Eventuelle forslag

Der var ikke indkommet forslag til dette punkt.

Dirigenten takkede for god ro og orden og gav ordet tilbage til bestyrelsesformanden.

Formanden takkede dirigenten og takkede sekretariatet for indsatsen i det forløbne år og dermed er generalforsamlingen 2009 afsluttet.

Dirigent: Ane Buch, Håndværksrådet